

UNIVERSITATEA „ALEXANDRU IOAN CUZA” DIN IAȘI

FACULTATEA DE ISTORIE

OPȚIUNI ISTORIOGRAFICE

Serie nouă

Numărul 2 / 2025



EDITURA UNIVERSITĂȚII „ALEXANDRU IOAN CUZA” DIN IAȘI

2025

COMITETUL ȘTIINȚIFIC

Lucrețiu Mihailescu-Bîrliba, Laurențiu Rădvan, Mircea-Cristian Ghenghea, Adrian Vițalariu, Felix-Adrian Tencariu (Facultatea de Istorie, Universitatea „Alexandru Ioan Cuza” din Iași), Mihail Băț (Facultatea de Istorie și Filosofie, Universitatea de Stat din Moldova, Chișinău)

COMITETUL DE REDACȚIE

Maria-Cristina Ciobanu (redactor șef), Rebeca Cefalan, Adina Amăriuței, Mălina Libiț, Andrei Archiudean, Bogdan-Ștefan Novac, Vlad Lungu (Facultatea de Istorie, Universitatea „Alexandru Ioan Cuza” din Iași)

Adresa (materiale trimise pentru publicare sau altă corespondență): Facultatea de Istorie, Universitatea “Alexandru Ioan Cuza”, B-dul Carol I, Nr.11, 700506 - Iași, România.

Telefon: +40 758 550 922 (Comitetul de Redacție); +40 (232) 201056 (Secretariatul Facultății de Istorie)

Website: <https://optiuni-istoriografice.ro/>

E-mail: optiuni.istoriografice.is@gmail.com

Responsabilitatea pentru conținutul materialelor publicate revine exclusiv autorilor.

Tehnoredactor: Florentina Crucerescu

Redactor: dr. Marius-Nicușor Grigore

ISSN 1582 – 2842

CUPRINS / SUMMARY

ARTICOLE

Focul în preistorie: de la supraviețuire la inovație tehnologică / Fire in Prehistory: from Survival to Technological Innovation Adina AMĂRIUȚEI	7
Pigmenți și culoare în preistorie: de la primele picturi rupestre la cultura Cucuteni / Pigments and Color in Prehistory: from the Earliest Cave Paintings to the Cucuteni Culture Analisa FOCA	31
Metode de analiză și evoluția abordărilor în studiul ceramicii arheologice / Methods of Analysis and the Evolution of Approaches in Archaeological Pottery Studies Elena-Camelia PINTILIE	63
A Review of Interpretative Approaches Regarding Ashmounds Features From Noua Cultures / O analiză a abordărilor interpretative privind așezările de tip cenușar Vlad VOINICIUC	89
The Mobility of the Administrative Personnel in the Roman Empire: A Perspective on the Career of <i>Publius Aelius Hammonius</i> / Mobilitatea personalului administrativ in imperiul roman: o perspectiva asupra carierei lui <i>Publius Aelius Hammonius</i> Valeria PÎNTEA	107
Implicarea femeilor peregrine în viața religioasă a cetății Tomis / Involvement of <i>Peregrinae</i> Women in the Religious Life of Tomis Daria BABII	117
Considerații privitoare la identificarea satelor lui Oană Ureacli din ținutul Putnei / Considerations Regarding the Identification of Oană Ureacli's Villages in the District of Putna Alecsandru VOICU	125
Comunitate și societate. O scurtă monografie a comunei Baru din județul Hunedoara (sec. XIX-XXI) / Community and Society: a Short Monograph of the Commune of Baru, Hunedoara County (19th–21st Centuries) Denis-Sorin CĂLUȘER	133

Legea învățământului primar din 1924 și aplicarea ei reflectată în unele documente oficiale / The Law on Primary Education From 1924 and its Application Reflected in Some Official Documents

Mihai-Daniel BOTEZATU.....151

Ascensiunea nazismului reflectată în paginile ziarului „Adevărul” (1930-1933) / The Rise of Nazism Reflected in the Pages of the Newspaper „Adevărul” (1930-1933)

Dumitrița ILINCĂI 165

PREZENTĂRI DE CARTE

Mary BEARD, *Laughter in Ancient Rome. On Joking, Tickling, and Cracking Up*, University of California Press, Oakland, 2024, 319 p.

Xenia CHIFEAC..... 183

Valerie HANSEN, *Anul 1000. Exploratori, negustori și începutul globalizării*, trad. Matei Ciurică, București, Corint, 2023, 383 p.

Teodor-Răzvan MOISE 191

Kees BOTERBLOEM, *The Dirty Secret of Early Modern Capitalism. The Global Reach of the Dutch Arms Trade, Warfare and Mercenaries in the Seventeenth Century*, Routledge, New York, 2020, 244 p.

Andrei-Robert VASILACHE 197

Constanța VINTILĂ, Giulia CALVI, Mária PAKUCS-WILLCOCKS, Nicoleta ROMAN, Michał Wasiucionek, *Lux, modă și alte bagatele politicești în Europa de Sud-Est, în secolele XVI-XIX*, Humanitas, București, 2021, 431 p.

Andrei BORDEIANU..... 206

Martyn RADY, *Habsburgii. Ambiția de a stăpâni lumea*, traducere din limba engleză de Lia Decei, prefață de Matei Cazacu, Corint Istorie, București, 2023, 592 p.

Cristiana MURARIU 215

ARTICOLE

PIGMENTȘI ȘI CULOARE ÎN PREISTORIE: DE LA PRIMELE PICTURI RUPESTRE LA CULTURA CUCUTENI

PIGMENTS AND COLOR IN PREHISTORY: FROM THE EARLIEST CAVE PAINTINGS TO THE CUCUTENI CULTURE

Analisa FOCA*

Cuvinte cheie: pigmenți naturali, preistorie, artă rupestră, cultura Cucuteni.

Keywords: natural pigments, prehistory, cave art, Cucuteni culture.

Rezumat: Cum au descoperit oamenii preistorici culorile și ce rol aveau acestea în viața lor de zi cu zi? Ce semnificație aveau picturile rupestre, tatuajele sau decorarea obiectelor cu pigmenți naturali? Acest articol explorează universul fascinant al pigmentului în preistorie, punând în lumină modul în care comunitățile umane, încă din Paleolitic, au utilizat resursele naturale pentru a crea forme de exprimare artistică, simbolică și spirituală. Pornind de la primele manifestări artistice descoperite în peșteri, în care culorile aveau un rol magic sau ritualic, traseul urmat în acest articol ajunge până la cultura Cucuteni – una dintre cele mai avansate civilizații neolitice din Europa. Alegerea de a încheia analiza aici nu este întâmplătoare: Cucuteni reprezintă un punct de maturitate în evoluția expresiei vizuale preistorice, ilustrând o estetică elaborată, o paletă cromatică bogată și o înțelegere profundă a simbolismului culorilor. Folosirea pigmentilor precum roșu, alb sau negru nu era doar o chestiune de estetică, ci și una cu profunde implicații sociale și religioase. De la marcare teritorială la ritualuri magico-religioase, de la picturi corporale la scene complexe pe pereții peșterilor, pigmentul a fost un instrument esențial în procesul de dezvoltare culturală și spirituală a omeniirii.

Abstract: How did prehistoric people discover colors, and what role did they play in their daily lives? What was the significance of cave paintings, tattoos, or the decoration of objects using natural pigments? This article explores the fascinating world of pigment use in prehistory, shedding light on how human communities, starting as early as the Paleolithic period, used natural resources to create forms of

* Masterandă, Facultatea de Istorie, Universitatea „Alexandru Ioan Cuza” din Iași, e-mail: analisariton23@gmail.com.

artistic, symbolic, and spiritual expression. Starting from the earliest artistic manifestations discovered in caves—where colors held magical or ritual significance—the article traces the evolution of pigment use up to the Cucuteni culture, one of the most advanced Neolithic civilizations in Europe. The decision to end the analysis here is not accidental: Cucuteni marks a point of maturity in the evolution of prehistoric visual expression, showcasing an elaborate aesthetic, a rich chromatic palette, and a deep understanding of color symbolism. The use of pigments such as red, white, or black was not merely an aesthetic matter, but one with profound social and religious implications. From territorial markings to magical-religious rituals, from body painting to complex scenes on cave walls, pigment played a fundamental role in the cultural and spiritual development of humankind.

Introducere

Încă din Preistorie, oamenii au simțit nevoia de a-și lăsa amprenta artistică începând de la pereții peșterilor, diverse alte obiecte, de uz comun sau speciale, precum și pe propriile corpuri; în bună parte, aceste obiceiuri se întâlnesc și în vremurile actuale. Conform cercetărilor, primele picturi rupestre au apărut cu circa 50 de mii de ani în urmă, urmate de o neîntreruptă utilizare a culorilor, de-a lungul preistoriei, protoistoriei și istoriei. Acest lucru generează o serie de întrebări precum: cum își pregăteau oamenii din vechime pigmentii?; de unde îi procurau?; cu ce pictau? Și nu în ultimul rând: De ce pictau? Astfel, prin acest articol doresc să ofer o imagine de ansamblu privind potențialele utilizări și caracterizarea pigmentilor în preistorie. De asemenea, doresc să descriu felul cum oamenii își procurau pigmentii folosiți în pictură. Vorbesc despre preistorie, însă la ce ne referim când spunem preistorie? Preistoria, denumită și epoca străveche se ocupă cu studierea și evoluția omului, de la originea sa și până la apariția documentelor istorice scrise. Cercetarea tuturor vestigiilor descoperite de-a lungul timpului, de la cele mai vechi unelte din piatră până la cele mai noi descoperiri din epoca bronzului și prima epocă a fierului constituie baza studiului Preistoriei. Arheologia este disciplina principală ce se ocupă de descoperirea și interpretarea vestigiilor, iar arheologii se ocupă de acest lucru cu scopul de a cunoaște aprofundat evoluția umanității în toate aspectele sale: tehnologie, spiritualitate, relații sociale. În demersul de recuperare și

înțelegere a vestigiilor în teren, studiul preistoriei se bazează și pe principiile unor științe ale naturii și științe exacte, precum: geologia, stratigrafia, paleontologia, paleoantropologia, palinologia, dar și cunoașterea tipologiei și tehnologiei litice, a materiilor dure animale, a ceramicii, etc. Preistoria se împarte în patru mari perioade: Paleolitic, Neo-Eneolitic (împreună alcătuind Epoca Pietrei, care constituie și centrul de interes al articolului nostru), Epoca Bronzului și Epoca Fierului. Paleoliticul reprezintă epoca veche a pietrei cioplite și este caracterizat, în general, prin evoluția și perfecționarea metodelor de cioplire a pietrei, având ca rezultat o varietate de unelte. Neoliticul (*neos* = nou, *lithos* = piatră) este a doua perioadă a preistoriei, termenul fiind creat de J. Lubbock pentru a face diferența de paleolitic și pentru a defini caracteristicile generale ale noii epoci. Definitorii sunt apariția modului de viață neolitic (caracterizat de sedentarism, cultivarea plantelor, domesticirea și creșterea animalelor, schimbări ale spiritualității) și răspândirea lui (fenomenul neolitizării). Este momentul când se diversifică și meșteșugurile, dintre care se remarcă producerea ceramicii. Recipientele și alte obiecte din lut ars devin accesorii permanente ale omului, oferind și un bun suport pentru preocupările sale artistice, prin însăși forma lor sau prin decorare - plastică sau prin pictură¹. În cele ce urmează, doresc să abordez, pe scurt, prin câteva puncte de reper, această evoluție timpurie a utilizării culorilor de către om, de la primele atestări până la momentul apariției culturii Cucuteni și a renumitei sale ceramici pictate, de care m-am ocupat mai pe larg în cuprinsul lucrării de licență².

Noțiuni despre natura și lumina culorii

De-a lungul timpului, fenomenele cromatice naturale, cum ar fi curcubeul, răsăritul și apusul soarelui determinate de reflexia,

¹ Vasile Chirica, Dumitru Boghian, *Arheologia preistorică a lumii. Paleolitic-Mezolitic*, Editura Helios, Iași, 2003, p. 5-8.

² Analisa Ariton, *Culorile preistoriei: o abordare experimentală a picturii ceramicii civilizației Cucuteni-Trypilla*, Facultatea de Istorie, Universitatea „Alexandru Ioan Cuza” din Iași, 2024 (lucrare de licență, manuscris).

refracția, difracția și dispersia luminii au influențat într-un mod vizibil existența omului pe pământ, stârnindu-i curiozitatea și imaginația, dând naștere unor credințe, legende și dezvoltând dorința de cunoaștere. De asemenea, culoarea este o proprietate a materialelor și obiectelor, iar aceasta a influențat evoluția civilizației, fiind produsă și înțeleasă în mod diferit de către natură, pictori și tehnicieni. Omul a fost mereu fascinat de strălucirea mineralelor colorate și de nuanțele lumii vegetale și animale. Toate acestea au generat setea de frumos, dorința de a crea artă, utilizând culoarea ca mijloc de exprimare. Sursele culorilor au fost, la începuturi, pigmentii naturali, pentru ca în timp dezvoltarea cunoștințelor despre natură și evoluția tehnologiei să permită sintetizarea lor.

Fiecare obiect pe care îl vedem are o anumită culoare, iar faptul acesta este o parte esențială a modului în care interpretăm lumea. Însă culoarea nu este o calitate inerentă a obiectelor din fața noastră. Culoarea unui obiect depinde foarte mult de lumina pe care o are în jur obiectul respectiv. De exemplu, un trandafir roșu dacă este privit sub o lumină albastră va fi văzut cu o tentă albastră. De asemenea, culoarea variază în funcție de biologia unei persoane și de modul în care creierul primește semnale, astfel încât este posibil ca două persoane să vadă acel trandafir roșu în nuanțe ușor diferite. Cum funcționează mai exact acest proces? Ei bine, lumina lovește trandafirul roșu, undele de lumină specifice reflectate de trandafir sunt absorbite de alte materiale, acea lumină reflectată intră în ochi, iar lentila o concentrează spre conuri și tije. Conurile și tijele reacționează la lumină și o codifică în semnale pe care creierul le poate citi. Apoi, aceste semnale sunt trimise la creier printr-o rețea complexă de neuroni și sinapse ce transmit creierului suficiente informații pentru a interpreta și numi culorile³.

Culorile nu au doar rolul de caracteristică a unor obiecte - roșu, verde sau roz. Încă din antichitate, acestea influențau percepțiile și stările de spirit, având un rol psihologic semnificativ în viața omului.

³ Zina Șofransky, *Geneza și evoluția cromaticii tradiționale în spațiul carpato-danubiano-pontic*, Teză de doctorat, Academia de științe a Moldovei, Institutul Patrimoniului Cultural, Chișinău, 2008, p. 35-38.

Tăblițele de lut ale asirienilor și babilonienilor, papirusurile egiptene sau scrierile lui Herodot, Dioscoride și Plinius cel Bătrân ne oferă informații cu privire la culori sau materiale colorate. Totodată, ceramica frumos pictată, ornamentația templelor și palatelor sau mozaicurile din Antichitate vorbesc despre importanța culorii, fascinația oamenilor pentru culoare și implicarea acesteia în civilizația antică. Importanța culorii se resimte până în zilele noastre, unde culoarea este prezentă în toate detaliile existenței cotidiene, de la artă și arhitectură, până la atmosfera parcurilor și străzilor. Astfel, sensibilitatea la culoare, priceperea și rafinamentul în utilizarea culorilor influențează în mod indirect echilibrul psihic și biologic al omului. Din punct de vedere istoric, utilizarea culorii a generat arta, care a evoluat treptat și care a constituit un grup consistent de cunoștințe⁴.

Utilizarea culorilor în preistoria universală

Este posibil ca omul primitiv să fi zgâriat copaci sau stânci ca o modalitate de a-și marca teritoriul, sursa de hrană sau de apă. Cu timpul, acesta a descoperit pigmenții, iar în combinație cu apa sau saliva a ajuns la crearea picturii ca metodă mult mai eficientă. Cert este că picturile preistorice ce au supraviețuit au fost găsite fie în peșteri, fie sub stânci, astfel încât să nu fie șterse sau spălate de clima schimbătoare. Acestea reprezintă de cele mai multe ori amprente de mâini, diverse animale sau adevărate scene de vânătoare (Figura 1).

Arheologii și istoricii oferă diverse interpretări în legătură cu semnificația și funcția acestor picturi, însă e posibil ca multe dintre ele să fi fost realizate în timp ce oamenii primitivi se fereau de soarele arzător sau ploile abundente doar ca o modalitate de a-și ocupa timpul. De asemenea, pictura pe corp a reprezentat o practică des întâlnită în rândul oamenilor preistorici, pictarea acestuia folosindu-se pentru a indica statutul social (Figura 2). Europeanii, când au întâlnit pentru prima dată popoarele native din America de Nord i-au numit indienii roșii datorită corpului pe care și-l pictau cu ocră roșu. Acest fapt era

⁴ *Ibidem.*

considerat „un scut împotriva răului, o protecție împotriva frigului și a insectelor din timpul verii”⁵.



Figura 1. Picturi cu zimbri din Peștera Altamira, Spania⁶.

⁵ J.R. Barnett, Sarah Miller, Emma Pearce, „Colour and art: A brief history of pigments”, în *Optics & Laser Technology*, Volume 38, Issues 4–6, 2006, p. 445-453.

⁶ *Ibidem*.

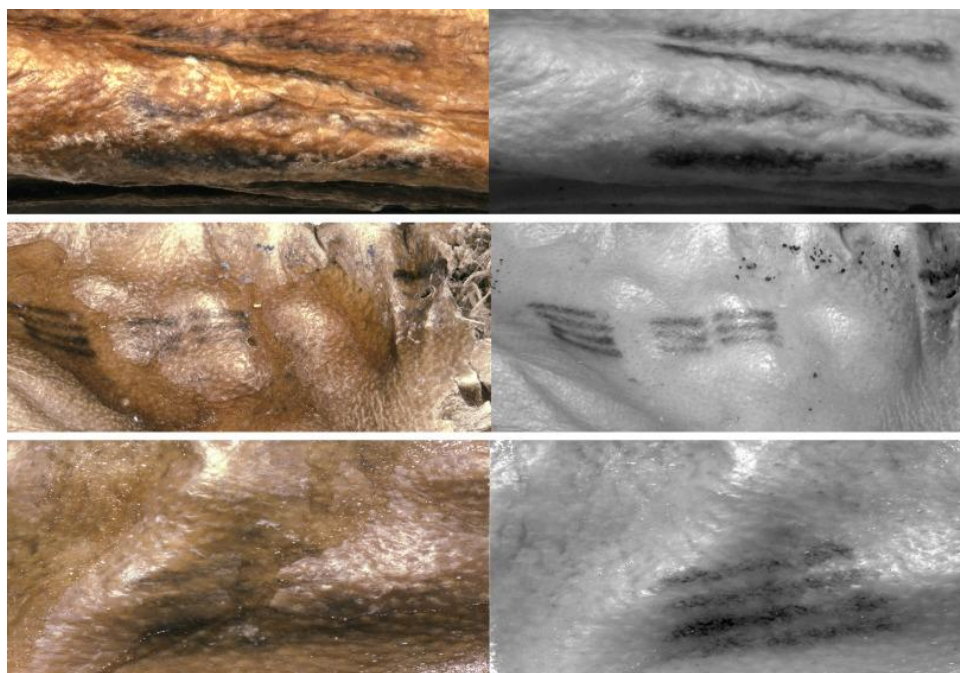


Figura 2. Câteva dintre tatuajele lui Otzi⁷.

Totodată, arheologii au descoperit în siturile paleolitice din Europa, dar și din alte părți ale lumii diverse fragmente de ocru în formă de „creioane colorate”. De cele mai multe ori, artefactele aveau forma unor batoane frecate sau răzuite ce dădeau impresia că ar fi fost folosite sub forma unor creioane. O astfel de piesă a fost descoperită în peștera Blombos din Africa de Sud. Aceasta prezintă urme de hașură sub formă de cruce (Figura 3).⁸ Cert este că pigmenții erau utilizați și sub formă lichidă. Pigmenții proveneau de la anumite minerale; se foloseau în special ocru galben, ocru roșu sau negru, iar în combinație cu un liant, de cele mai multe ori apa, se ajungea la o compoziție omogenă ce permitea să fie pulverizată din gură sau pictată cu ajutorul

⁷ Marco Samadelli, Marcello Melis, Matteo Miccoli, Eduard Egarter Vigl, Albert R. Zink, „Complete mapping of the tattoos of the 5300-year-old Tyrolean Iceman”, în *Journal of Cultural Heritage*, Volume 16, Issue 5, 2015, p. 753-758.

⁸ Pat O'Brien, „Prehistoric pigments”, 2015, <https://edu.rsc.org/resources/prehistoric-pigments/1540.article> (Royal Society of Chemistry website, consultat 13.05.2024).

degetelor. Etimologia cuvântului ocră provine din grecescul *ochros*, ce înseamnă galben, deci teoretic, ocră galben este pleonasm. Ocră galben se găsește sub formă de oxizi de fier în combinație cu lut și siliciu. Spre deosebire de ocră galben, cel roșu provine din hematit, un mineral format din oxizi de fier. Acesta se găsește în mod natural în regiunile vulcanice și nu numai. Negrul provine din cărbuni, funingine sau oxid de mangan, iar albul provine din scoici arse, calcit, gips pudră sau carbonat de calciu sub formă de pudră.



Figura 3. O piesă din ocră cu hașură din Peștera Blombos, Africa de Sud⁹.

Cert este că pigmentii erau utilizați și sub formă lichidă. Pigmentii proveneau de la anumite minerale; se foloseau în special ocră galben, ocră roșu sau negru, iar în combinație cu un liant, de cele mai multe ori apă, se ajungea la o compoziție omogenă ce permitea să fie pulverizată din gură sau pictată cu ajutorul degetelor. Etimologia cuvântului ocră provine din grecescul *Ochros*, ce înseamnă galben, deci teoretic, ocră galben este pleonasm. Ocră galben se găsește sub formă de oxizi de fier în combinație cu lut și siliciu. Spre deosebire de

⁹ *Ibidem.*

ocrul galben, cel roșu provine din hematit, un mineral format din oxizi de fier. Acesta se găsește în mod natural în regiunile vulcanice și nu numai. Negrul provine din cărbuni, funingine sau oxid de mangan, iar albul provine din scoici arse, calcit, gips pudră sau carbonat de calciu sub formă de pudră.

În urma cercetărilor arheologice, s-a ajuns la concluzia că mineralele nu erau singurele folosite de pictorii peșterilor pentru a obține pigmenți. Din analiza picturilor descoperite se observă că în perioada paleolitică multe culori erau obținute din surse organice cum ar fi plante sau animale. Acestea erau folosite pentru pictarea diverselor suprafețe, cum ar fi piatra, îmbrăcămintea, uneltele și chiar corpul uman. Atât din minerale, cât și din plante și animale se pot obține culori și nuanțe variate, însă se observă în pictura acestora că unele culori obținute sunt rare sau inexistente. Albastrul și verdele lipsesc din picturile rupestre. Albastrul lipsește din cauza rarității mineralelor de culoare albastră, însă verdele putea fi obținut din malachit, dar și din plante. Cercetătorii consideră că lumina slabă a peșterii sau galbenul unei torțe ar fi afectat felul cum puteau fi văzute culorile.

În Europa, Spania, în anul 1880, s-a descoperit una dintre cele mai vechi atestări ale artei rupestre cunoscute până la acest moment și anume peștera Altamira regăsită în vârful unuia dintre dealurile de calcar ce înconjoară Santilana del Mer. Din punct de vedere artistic, peștera Altamira este cunoscută pentru zimbrii pictați pe tavanul peșterii, fapt ce este considerat o capodoperă a primilor artiști ai preistoriei. Totodată, peștera Altamira se identifică drept o emblemă culturală universală datorită figurilor de animale sau semnelor ce se regăsesc în interior peșterii. Din punct de vedere cronologic, arta de la Altamira a fost practică în perioada ce cuprinde sfârșitul Gravettianului până la Magdalenianul Cantabric inferior, adică circa între 22.000-13.000 BCE. Revenind la tavanul cu zimbri, vreau să menționez că se regăsesc 25 de figuri mari cu dimensiuni între 125 și 170 de cm lungime. În urma analizelor efectuate de cercetători s-a ajuns la concluzia că figurile au fost pictate cu ocră roșu sau galben și cărbune negru, dizolvate mai apoi în apă și aplicate pe suprafața peșterii cu degetele sau cu mâinile, fapt ce a fost dovedit și în urma

experimentelor efectuate ulterior de M. Muzquiz și P. Saura. Astfel, majoritatea zimbrilor au fost pictați cu ocră roșu sau roșu gălbui și încadrați cu un contur negru de cărbune. Unii zimbrii aveau culoarea neagră și pe burtă sau culoarea neagră era folosită pentru a detalia părul corpului cu cărbune. Pe lângă asta, ca tehnică artistică a fost utilizată și gravura ce ajută la conturul figurii, dar și la adăugarea unor detalii precum ochii, coarnele și părul gâtului¹⁰.

Trebuie menționat că descoperirile efectuate în peștera Altamira sunt adevărate capodopere. Nu e ușor de înțeles cum cineva a realizat aceste elemente artistice folosind doar vopsea. Oamenii care au pictat și gravat în peșteră erau foarte încrezători în ei înșiși, lucru ce se observă din abilitatea și priceperea de care au dat dovadă prin lucrările artistice realizate pe pereții peșterii (Figura 4).



Figura 4. Bizoni pictați în peștera Altamira.¹¹

Situl Göbekli Tepe din sud-estul Turciei ne aduce descoperiri deosebite cu privire la arta neoliticului pre-ceramic. Aici, cercetătorii au descoperit recent (2023) o statuie în mărime naturală, sculptată în calcar, a unui mistreț. Statuia datează din Neoliticul Timpuriu, mai exact din 8700-8200 BC. Mistrețul a fost descoperit în rămășițele uneia dintre clădiri, era așezat deasupra unei bănci lungi decorată cu motive geometrice, reprezentări de șerpi și fețe umane (Figura 5). Pe lângă asta, arheologii au descoperit diverși pigmenți pe suprafața picturii, cum ar fi:

¹⁰ José Antonio Lasheras, *The cave of Altamira*, Adoranten, 2009, 5-33.

¹¹ *Ibidem*.

roșu, alb și negru. Culoarea roșie a fost găsită pe limba mistrețului, în timp ce alb și negru se regăseau pe corpul acestuia. Mult timp s-a crezut că stâlpii și statuile de la Göbekli Tepe erau pictați, iar această descoperire a oferit o dovadă clară a ipotezei susținute, din acest motiv descoperirea mistrețului este considerată unică¹².

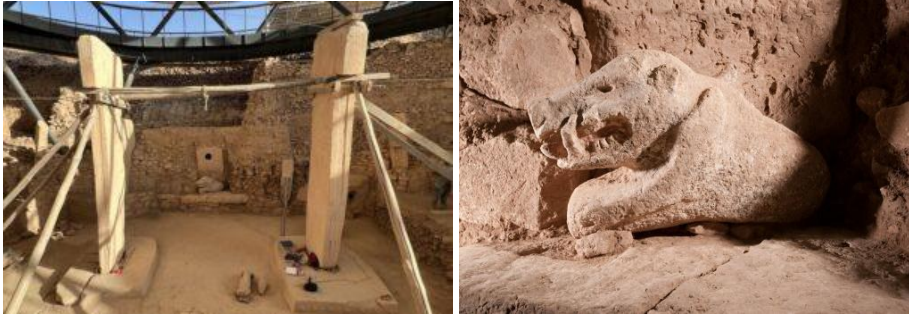


Figura 5. Göbekli Tepe. Statuia mistrețului între doi stâlpi masivi în formă de T.¹³

Așezarea neolitică de la Çatalhöyük din Turcia, datată în 7500-6400 BCE ne oferă în prim plan o descoperire excepțională cu privire la pigmenți și utilizarea culorii de-a lungul a 1000 de ani de existență a așezării. Locuitorii așezării au produs o paletă bogată de culori pentru perioada neolitică. Arheologii au descoperit nuanțe de alb, roșu, galben, portocaliu, albastru, verde, maro și negru ce provin de la pigmenți din ocră, cinabru, coloranți de cupru, cărbune negru și carbonat de calciu. Din acest motiv, varietatea de culori a captat atenția cercetătorilor. Cel mai des pigment întâlnit la fața locului este ocră (Figura 6a); acesta provine din oxizi metalici stabili cum ar fi hematit, oxid de fier, goethit, lepidocrocit și alte materiale. Ocră utilizat dă culoarea roșie, portocaliu, maro sau galben și este procurat cel mai probabil din dealurile de calcar ce formează limita de nord a Câmpiei Konya și aflorimentele vulcanice Erenler Alacadağ situate la aproximativ 60-70 km la sud-vest de sit. Totodată, culoarea roșie provine și din cinabru ce provine din sulfura de mercur cunoscută și sub

¹² *Ibidem.*

¹³ Nathan Steinmeyer, „11,000-Year-Old Boar Statue Uncovered at Gobekli Tepe”, 2023, <https://www.biblicalarchaeology.org/daily/ancient-cultures/11000-year-old-boar-statue-uncovered-at-gobekli-tepe/> (consultat 14.02.2024).

numele de vermilion. Cinabrul se formează în mod natural în locurile unde există activitate vulcanică și în apropierea izvoarelor termale.

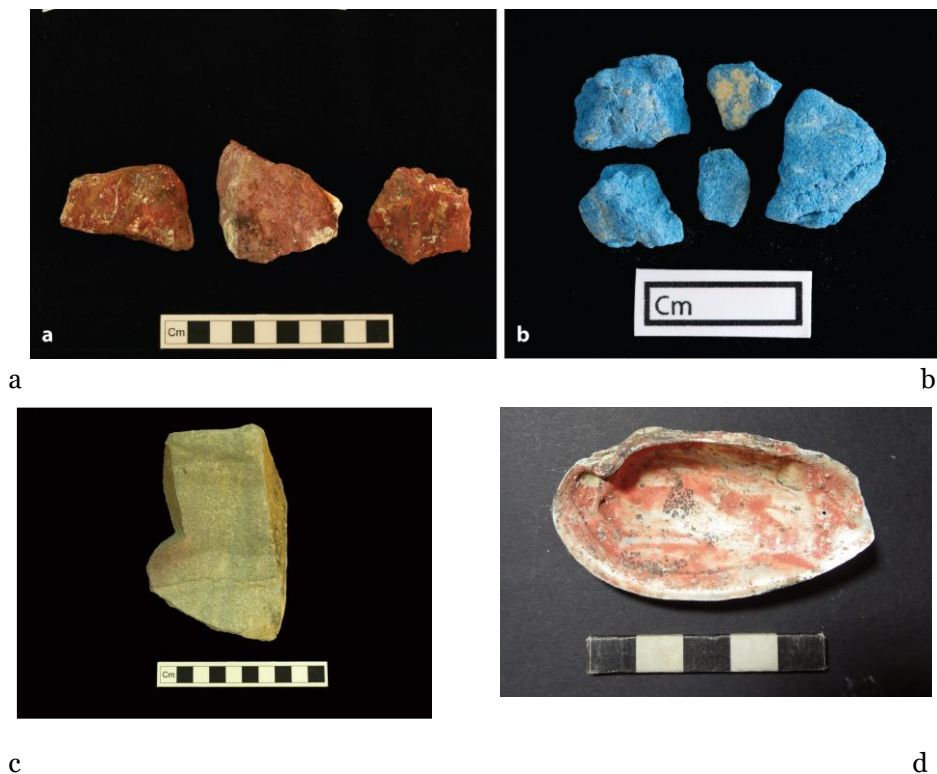


Figura 6. Çatalhöyük - noduli de ocră roșu (a); Albastru azurit (b); paletă de șist folosită pentru prelucrarea ocrului roșu (c); Paletă de scoici cu cinabru (d)¹⁴.

În ceea ce privește pigmentul de verde și albastru, la Çatalhöyük acestea provin din carbonatul de cupru și mineralele de cupru. Verdele apare îndeosebi sub formă de malachit, în timp ce albastrul provine din azurit (Figura 6b), iar acesta se găsește întotdeauna în natură împreună cu malachitul. Cei doi pigmenți au fost asociați în majoritatea cazurilor în contexte de înmormântare, aceștia regăsindu-se pe corpul/ scheletul defuncțiilor. Pigmentul negru și maro provine din cărbunele obținut în urma arderii oaselor de animale, a grăsimii și a materialului vegetal lemnos. În cele din urmă, pigmentul alb provine mai cu seamă din carbonatul de calciu ce derivă din calcit. Acesta se

¹⁴ *Ibidem.*

găsește în rocile sedimentare precum creta sau calcarul și în rocile metamorfice precum marmura și ocazional în rocile magmatice.

În ceea ce privește recipientele în care pigmentul era depus pentru a fi aplicat și instrumentele de aplicare s-au descoperit obiecte sub formă de palete de șist (rocă metamorfică cu proprietatea de a se desface ușor în plăci subțiri) (Figura 6c), scoici (Figura 6d), boluri de lemn și aplicatoare din oase de animale. Este clar că pigmenții și culorile au avut o importanță deosebită pentru oamenii din Çatalhöyük, mai ales din punct de vedere al riturilor funerare. Pentru aceștia, culorile nu aveau doar rol estetic, ci posibil să fi fost o modalitate prin care vorbeau cu strămoșii, fiind văzute ca o punte dintre lumea seculară și cea rituală (Figura 7)¹⁵.

Odată cu apariția Neoliticului în Orientul Apropiat, în jurul anului 10.000 BCE apariția ceramicii marchează o etapă crucială în evoluția umană. Oamenii preistorici, odată cu trecerea la agricultură și sedentarism, constrânși de necesitățile zilnice au început să producă ceramică pe care o utilizau inițial ca simple recipiente pentru depozitarea și gătirea hranei. Ulterior, pe lângă scopul de uz casnic, ceramica a devenit un suport pentru exprimarea artistică a comunităților umane, aceasta fiind decorată cu diverse motive și simboluri specifice ce reflectau credințele și identitatea culturală a acestor comunități. Acest proces de neolitizare, cunoscut și ca Revoluția Neolitică a ajutat la răspândirea rapidă a ceramicii în diverse regiuni precum zona egeeană, balcanică sau nord-dunăreană formându-se, astfel, diferite culturi ce au dezvoltat stiluri distinctive de ceramică și utilizând tehnici variate de modelare și decorare a ceramicii. Acest fapt a contribuit semnificativ la dezvoltarea socială și culturală a comunităților neolitice.

¹⁵ Eline M.J. Schotsmans, Gesualdo Busacca, Lucy E. Bennison-Chapman, Ashley M. Lingle, Marco Milella, Belinda W. Tibbetts, Christina Tsoraki, Milena Vasić and Rena Veropoulidou, *The colour of things. Pigments and colours in Neolithic Çatalhöyük*. In: Hodder, Ian; Tsoraki, Christina (eds.), *Communities at work. The making of Çatalhöyük*, London: British Institute at Ankara, 263-289.

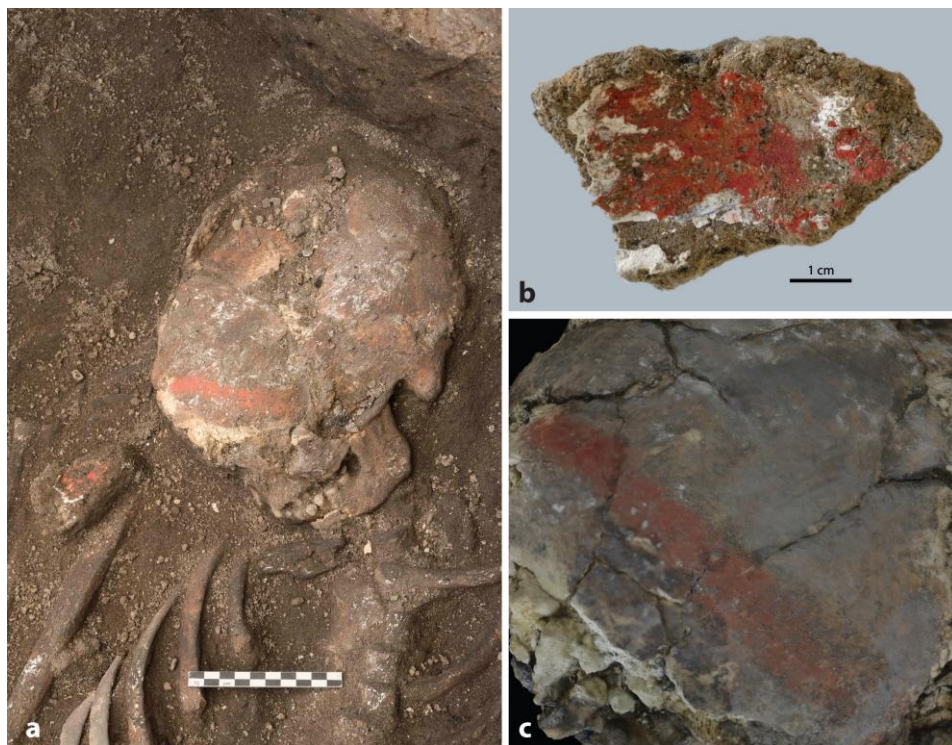


Figura 7. Çatalhöyük. Fotografie *in situ* a unui schelet ce prezintă urme de cinabru¹⁶.

Un astfel de caz întâlnim în tradiția decorațiilor cu vopsea albă apărută în regiunea Burdur-Antalya la sfârșitul Neoliticului Târziu/începutul Perioadei Calcolitice Timpurii. Astfel, în toate regiunile Burdur-Antalya, cu excepția Kuruçay s-a descoperit ceramic pictată cu alb pe un fundal roșu. În afara regiunii Burdur-Antalya, tradiția ceramicii pictate cu alb pe fundal roșu se extinde în special în Tracia, dar și în afara Anatoliei, în regiuni precum insulele Egee, Grecia și Balcani. Cioburi de ceramică pictate alb pe roșu au fost descoperite și în Peștera Girmeler, situată la vest de regiunea Burdur-Antalya. Acestea sunt decorate cu benzi paralele, dar și oblice, verticale și orizontale și sunt foarte asemănătoare cu ceramica descoperită în siturile de la Höyücek și Bademağacı (Figura 8).

¹⁶ *Ibidem.*

De asemenea, astfel de exemple regăsim și în situl Aktopraklık Höyük, un sit neolitic situat la nord de regiunea Marmara. Aici a fost descoperit un borcan sferic ce prezintă secvențe de triunghiuri în jurul zonei gâtului vasului și de asemenea, motive de grilaj sub formă de „V-uri” inversate concentrice pe corpului întregului vas. Tradiția decorării ceramicii cu alb pe roșu a fost, de asemenea documentată și în regiunea Anatolia de Vest Interioară, unde astfel de exemple regăsim în așezarea Orman

Fidanlıği, descrisă printr-o ceramică pictată cu alb pe un fond roșu-purpuriu. Astfel de tradiții regăsim și în Tracia de Est în așezările Hocaçeşme și Aşağıpınar, unde ceramica Hocaçeşme este caracterizată ca fiind decorată cu alb pe roșu sau alb pe negru, prezintă linii orizontale, verticale și diagonale, dar și modele în formă de zigzag sau tablă de șah. Vasele descoperite la Aşağıpınar sunt pictate cu vopsea albă mată pe fundal roșu și decorate sub formă de benzi verticale, orizontale, oblice, spirale, motive vegetale și puncte, dar și triunghiuri umplute cu puncta.¹⁸ Alte exemple, în afară de Grecia regăsim și în Balcani unde se cunoaște o tradiție puternică de decorare a ceramicii prin pictură cu diverși pigmenți. În timpul perioadei

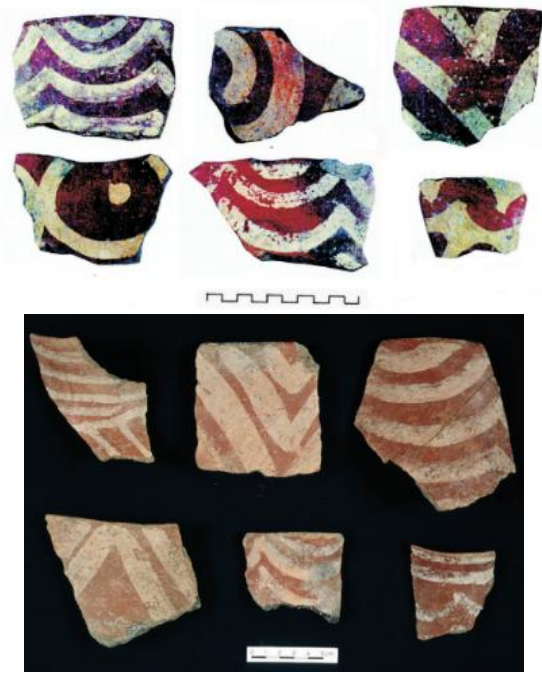


Figura 8. Asemănările dintre ceramica descoperită în siturile de la Höyücek și Bademağacı¹⁷.

¹⁷ Ashlhan Yurtsever Beyazıt, „Late Neolithic/Early Chalcolithic period: white on red paint decorated pottery tradition at the Burdur–Antalya Region (Turkey)”, în *Bulgarian e-Journal of Archaeology*, 9, 2019, 23-43.

¹⁸ *Ibidem*.

Karanovo I-II a existat tradiția ceramicii pictate cu alb pe roșu, iar de asemenea, în vestul Bulgariei, culturi precum at Čelopec, Kremikovci, Kovačevo, Čavdar și Gălăbnik au păstrat tradiția pictării vaselor alb pe roșu decorându-le cu spirale complexe și benzi ondulate. Exemple asemănătoare regăsim și în așezarea Krainitsi a cărei elemente decorative reprezentate prin cercuri concentrice și benzi curbate sunt asemănătoare cu motivele tradiției din regiunea Burdur-Antalya, în timp ce motivele decorative prezente pe ceramica de la Anzabegova, Rug Bair și Porodin prezintă elemente decorative ce constau în triunghiuri, zigzaguri verticale și hașuri. Totodată, în Macedonia de Est, așezările Nea Nikomedia și Giannitsa B, situate pe coasta Mării Egee, arată influența culturală a Greciei mai degrabă decât cea a Balcanilor¹⁹.

Mergând mai departe în timp și îndreptându-ne spre Europa, neoliticul tessalian ne aduce în prim plan cultura Sesklo, datată la 6850-4400 BCE, ce merită atenția cercetătorilor cu privire la ceramica considerată specială din punct de vedere al decorului pictat (Figura 9). Astfel, Sesklo se situează la 9 km V de orașul actual Valos, iar durata de viață a culturii acoperă întreg neoliticul. Așezarea din neoliticul mijlociu cuprinde tell-ul și zona plată de dedesubt, cunoscute drept Sesklo A și Sesklo B. Ceramica studiată provine din Locuința 50 (Sesklo A) și Locuința A (Sesklo B), unde au fost selectate 36 de cioburi dintr-un număr de 948 de cioburi monocrome pictate cu roșu. Cercetătorii au analizat probele prin analiză petrografică, iar în urma acestor analize a rezultat un număr de trei stiluri distincte de ceramica pictată: Sesklo I, II și III. Stilul Sesklo I se caracteriza prin motive în trepte sau în șah de culoare roșu închis, precum și linii zig-zag pe o glazură albicioasă. Această ceramică avea o distribuție mai largă în Tessalia și amintea de modelele utilizate în arta țesutului. Stilul Sesklo II era definit de un model de flacăra și era întâlnit în special pe boluri deschise cu baze plate. Stilul Sesklo III se remarcă prin predominanța unui stil liniar, cu linii paralele și zig-zag. Acest stil diferea de celelalte două prin utilizarea albului pe suprafața roșie a vaselor sau direct pe suprafața lustruită²⁰.

¹⁹ *Ibidem*.

²⁰ Areti Pentedeka, Kostas Kotsakis, „Thin Sectioning Neolithic Identities: the



Figura 9. Ceramică Sesklo²¹.

Atestări timpurii ale picturii în preistoria României

Pe teritoriul actual al României există numeroase dovezi ale utilizării continue a culorilor încă din perioada paleolitică. Un exemplu remarcabil este descoperirea făcută în anul 1978 în peștera de la Cuciulat, situată în satul cu același nume, comuna Letca, județul Sălaj,

Red Monochrome Ware (A1) from Middle Neolithic Sesklo, Thessaly”, în Y. Facorellis, N. Zacharias, K. Polikreti (eds.), *Proceedings of the 4th Symposium on Archaeometry of the Hellenic Society of Archaeometry*, BAR International Series 1746, Archaeopress, 2008, p. 305-311.

²¹ https://ime.gr/chronos/01/en/nl/mn/mn_potfr.html (consultat 08.01.2024)

pe valea Someșului. Cu prilejul unei expediții organizate de Clubul „Emil Racoviță”, participanții au observat pe pereții peșterii o siluetă de animal, interpretată inițial ca fiind un cal, și au realizat o fotografie a acesteia. Imaginea a atras atenția specialiștilor, care, ajunși ulterior la fața locului, au identificat și alte reprezentări: o felină, o siluetă umană, o pată asemănătoare unei păsări și mai multe pete de culoare ale căror forme originale nu mai pot fi recunoscute din cauza degradării. Din păcate, lucrările de exploatare a calcarului din zonă au afectat grav starea peșterii. Conform mărturiilor localnicilor, în apropierea intrării exista o sală spațioasă, ceea ce sugerează posibilitatea unei locuiri paleolitice în acel spațiu²².

Imediat după accesul în sala cu picturi se remarcă reprezentarea calului, care impresionează prin simplitatea și expresivitatea sa. Realizat într-o singură culoare – roșu-cărămiziu –, fără contururi, umbre sau alte nuanțe, calul are dimensiunile de 24,5 cm lungime și 12,5 cm înălțime. Poziția animalului atrage atenția cercetătorilor: gâtul curbat și picioarele din spate sugerează că animalul s-ar opri brusc din alergare – o redare dinamică, rar întâlnită în picturile rupestre. În centrul sălii se află și alte picturi, mai greu de distins, dar valoroase prin unicitatea lor. Printre ele se numără o reprezentare de felină, pictată în aceeași nuanță de roșu-cărămiziu. Dimensiunile acesteia sunt considerabile: 80 cm lungime și peste 45 cm lățime. Partea din spate este cel mai bine conservată și permite identificarea picioarelor posterioare în poziție arcuită, ceea ce sugerează o mișcare de săritură. Deși partea frontală a corpului este deteriorată, se mai disting botul scurt, ceafa și conturul general al animalului. Urechile, realizate în aceeași culoare, au fost evidențiate prin incizii în stâncă pentru a crea efect de adâncime. Picioarele anterioare, deși afectate de eroziune, sunt reprezentate într-o poziție întinsă și distanțate, sugerând o postură de atac sau fugă. O pată de culoare, aflată sub aceste membre, poate indica prezența unei prăzi atinse de felină.

²² Marin Cărciumaru, Maria Bitiri, „Cele mai vechi picture rupestre paleolitice din România”, în *Revista Muzeelor și Monumentelor. Monumente istorice și de artă*, XLIX, 1980, 3.

În pictura paleolitică, redarea felinelor varia de la o reprezentare la alta, neexistând un model standard. Totuși, analizând atât figura calului, cât și pe cea a felinei din peștera Cuciulat, putem observa că autorii acestor picturi au încercat să surprindă poziții naturale, familiare ale animalelor, specifice mișcărilor lor din viața reală.

În Peștera Cuciulat, cu excepția desenelor menționate deja, se mai remarcă și o figură umană (Figura 10c), un desen ce seamănă cu o pasăre (Figura 10d), iar pe plafonul peșterii apar numeroase pete de culoare, însă din acest punct de vedere, nu s-au găsit semnificațiile acestora. Vopseaua este bine fixată pe toate desenele descoperite în Peștera Cuciulat, iar pe suprafața acestora se observă o crustă subțire de calcit. Din punct de vedere al analizelor chimice a vopselei efectuate rezultă un conținut mare de Fe_2O_3 (13,17%), de aici rezultă și culoarea de un roșu-cărămiziu a picturilor. De asemenea, în urma analizelor a rezultat și un procentaj ridicat de CaO și anume 30,66%, dar ținând cont că vopseaua a fost întinsă pe calcar, iar în urma prelevării probelor s-a extras și din stratul de calcar, rezultatele nu sunt unele surprinzătoare.²³

De asemenea, peștera Coliboaia se remarcă prin picturile deosebite specifice artei rupestre. Situată în versantul drept al văii Sighiștelului, peștera Coliboaia aflată la o altitudine de 560 de metri încântă cercetătorii și nu numai cu desene în negru realizate din cărbune de lemn, ce constau în reprezentări de animale cum ar fi bizoni, cai, capete de urși, un mamut, capete de rinoceri, dar și alte animale neidentificate. Desenele se găsesc în „Galeria Desenelor” (Figura 11), aceasta situându-se la o altitudine de aproximativ 7 metri față de nivelul actual de călcare din peștera propriu-zisă, iar în urma cercetărilor s-a ajuns la concluzia că acestea aparțin Paleoliticului Superior Vechi. Motivele pictate în Peștera Coliboaia au o importanță aparte datorită rarității desenelor întâlnite în acea perioadă. Drept concluzie, compoziția desenelor regăsită în „Galeria Desenelor”, deși dă impresia de unitate, acestea au fost realizate în mai multe etape²⁴.

²³ Marin Cărciumaru, Maria Bitiri, *op. cit.*, 6-8.

²⁴ Călin Ghemiș, Jean Clottes, Bernard Gely, Françoise Prud`homme, „An Exceptional Archaeological Discovery - The 'Art Gallery' in Coliboaia Cave, Apuseni Mountains, Romania”, în *Acta Archaeologica Carpathica*, 46, 2011, p. 5-18.

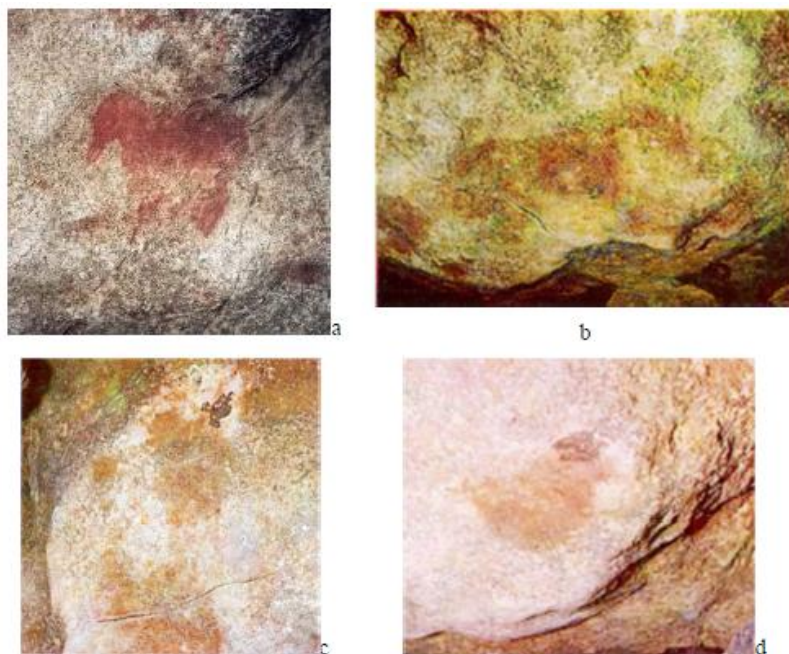


Figura 10. Reprezentări pictate din Peștera Cuciulat:
a. cal; b. felină; c. siluetă umană; d. pasăre²⁵.



Figura 11. Peștera Coliboaia, bizon pictat în „Galeria Desenelor”²⁶.

²⁵ *Ibidem.*

²⁶ *Ibidem.*

Datorită săpăturilor arheologice desfășurate în Peștera Cioarei, cercetătorii au descoperit un număr însemnat de eșantioane de ocră, dar și un număr de recipiente pentru prepararea ocrului. Astfel, din numărul semnificativ s-au putut reține un număr de 55 de mostre cu o greutate de aproximativ 375,34 grame pentru a putea fi analizate ulterior. Predomină culoarea roșcat-gălbui, însă se disting și nuanțe precum: roșu, galben, roșcat-galben sau un brun pal. Din acest punct de vedere, peștera Cioarei este singura așezare din Paleoliticul mijlociu din România, din care s-au putut extrage un număr semnificativ de eșantioane de ocră și în urma cărora s-au făcut statistici însemnate pentru fiecare strat în parte.

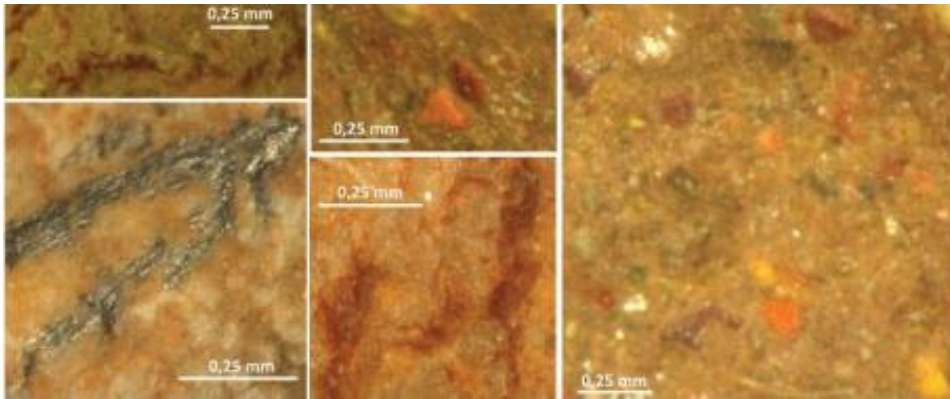


Figura 12. Ocrul din recipientele din stalagmite și cruste stalagmitice din peștera Cioarei²⁷.

În ceea ce privește descoperirea recipientelor pentru prepararea ocrului, acestea au fost realizate prin retezarea stalagmitelor situate în peșteră și găurirea suprafeței cu un instrument litic pentru formarea recipientului în sine. Astfel, Peștera Cioarei a oferit cercetătorilor șase recipiente din stalagmite și două din cruste stalagmitice (Figura 12). Ocrul descoperit în interiorul cuvetelor prezintă pigmenți diferiți ca urmare a preparării ocrului din surse naturale diferite. Totodată, ocrul descoperit în aceste recipiente ar fi fost folosit pentru vopsirea corpului

²⁷ Cârciuamaru Marin, Ovidiu Cîrstina, „Peștera Cioarei de la Borosteni – Sanctuar al simbolismului omului de Neanderthal”, în *Litua. Studii și cercetări*, XXV, 2023, p. 29-47.

omului de Neanderthal, dar și pentru folosirea acestuia într-o serie de activități practice cum ar fi prepararea pieilor, utilizarea ocrului în morminte ca practică rituală, dar și pentru scopuri pur estetice²⁸.

Făcând o trecere la începuturile neoliticului din România, amintim de cea mai timpurie afirmare a Culturii Starcevo-Criș. De menționat că tradiția picturii pe ceramică a apărut la nord de Dunăre ca urmare a unor valuri de migrații umane și schimburi culturale ce au avut loc în perioada Neoliticului, având legături directe sau indirecte cu Asia Mică și estul Mediteranei. Materiale pictate apar timpuriu în multe așezări de la nord de Dunăre, dintre care amintim cunoscuta așezare mezolitică de la Schela Cladovei, suprapusă și de un nivel timpuriu Starcevo-Criș. Rămășițele acestei așezări se întind pe cel puțin un kilometru de-a lungul malului Dunării. Vasile Boroneanț a fost principalul cercetător ce s-a ocupat de excavările din 1965, 1991 și 1992. Astfel, descoperirile neolitice timpurii au adus la suprafață nouă gropi, mii de cioburi de ceramică, sute de artefacte din piatră cioplită, cum ar fi silex, obsidian și cuarț, dar și artefacte osoase. Limitându-ne la Zona VI a sitului menționat s-au descoperit numeroase fragmente de ceramică ce merită atenția noastră. Se remarcă varietatea formelor și decorurilor, având dimensiuni variate cu diametrele marginilor cuprinse între 5 și peste 45 de cm. Decorul vaselor este caracterizat prin lustruirea pereților exteriori, adăugarea unui strat de angobă înainte de ardere când vasul e încă umed, prin pictarea acestora sau aplicarea inciziilor cu motive liniare, ciupituri, adăugarea butonilor și a diverselor tipuri de mânere. Ceramica pictată este relativ rară, însă descoperirile arheologice aduc în prim plan fragmente ceramice pictate în negru pe un fundal roșu (Figura 13), lustruit, acesta reprezentând un tipar al picturii târzii pentru întreaga regiune cercetată.²⁹

După ce au fost desfășurate cercetări arheologice la Seciu în 2009, în 2012 au fost reluate cercetările, unde s-au descoperit numeroase materiale arheologice specifice culturii Starcevo-Criș. Ceramica

²⁸ *Ibidem*.

²⁹ M. Spataro, M. Cubas, O.E. Craig, J. C. Chapman, A. Boroneanț & C. Bonsall, „Production and function of Neolithic black-painted pottery from Schela Cladovei (Iron Gates, Romania)”, în *Archaeological and Anthropological Sciences* 11, 6287–6304, 2019, <https://doi.org/10.1007/s12520-019-00918-0>.

descoperită este caracterizată ca fiind în cea mai mare parte grosieră, prezintă pleavă/ impurități în pastă, iar aspectul de după ardere e negricios la interior și roșiatic la exterior.



Figura 13. Ceramică cu decor pictat de la Schela Cladovei.³⁰

Există și câteva vase cu ceramica realizată dintr-o pastă fină, cu urme de nisip fin în amestecul acesteia. În ceea ce privește decorul Culturii Starcevo-Criș, ceramica descoperită prezintă pe suprafața exterioară a vaselor o angobă/slip de culoare roșiatică. Pentru pictura ceramicii se folosea roșu, brun și alb. Așadar, s-a descoperit ceramică cu pictură de un alb-ciocolatiu în benzi pe majoritatea vaselor, în timp ce pictura policromă s-a descoperit pe un singur fragment de castron. Pe acest fragment, albul delimitează decorul castronului cu brun-ciocolatiu pe un fond roșu. În aceeași campanie, sau descoperit și ceramică ce prezenta pictură roșie pe peretele exterior al vasului. Totodată, un alt fragment ceramic prezintă două linii paralele de culoarea albă. (Figura 14)³¹.

³⁰ *Ibidem*.

³¹ Alin Frînculeasa, Bianca Preda, Adrian Bălășescu, Andrei Soficaru, Octav Negrea, Tiberiu Nica, „Cultura Starcevo-Criș în nordul Munteniei. Cercetări recente la Seciu (Jud. Prahova)” în *Materiale și cercetări*, 11, 2015, 101-111.

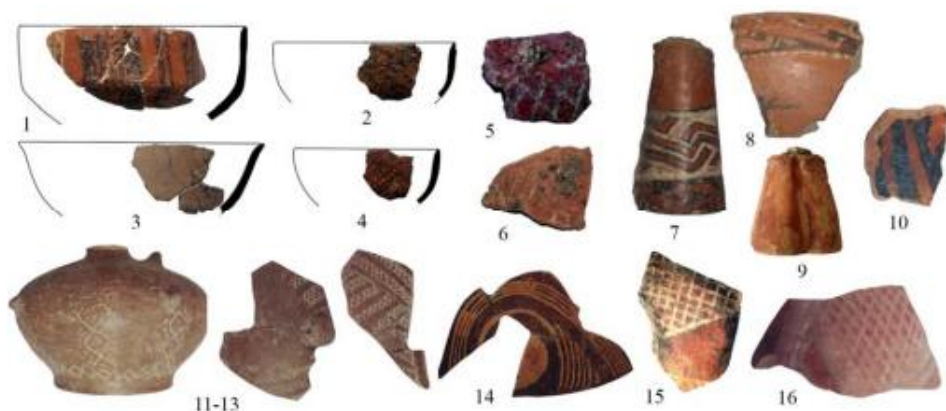


Figura 14. Ceramică Starčevo-Criș pictată, descoperită în situri din arealul extracarpatic: Măgura (1–4), Coțatcu (5–6), Cârcea (11–14, 16), Negrăși (7–10), Cuina Turcului (15)³².

În cercetările arheologice desfășurate în situl „Negrilești-Curtea Școlii” din comuna Negrilești, județul Galați, printre numeroasele decoruri cu ceramică incizată, se remarcă ceramica cu decor pictat. Astfel, ceramica este caracterizată ca fiind una superioară, atent lucrată. Pasta conține în compoziția acesteia o argilă bine frământată, amestecat cu un nisip foarte fin și fulgi mici de mică. Majoritatea vaselor sunt acoperite cu un strat de angobă roșie peste care s-a aplicat decorul pictat, iar această angobă roșie, trebuie menționat că este aplicată atât la interior, cât și la exterior. Pe un fragment ce aparține unui pahar se remarcă un fel de angobă albă, mai subțire, prin care se observă totuși culoarea cărămizie a vasului. Peste această angobă au fost executate benzi în formă de zig-zag de culoare brună pe corpul vasului, iar sub buza vasului în formă de meandre. Pe alte două fragmente de cupă, peste angoba roșie au fost aplicate benzi subțiri sub formă de meandre de culoarea albă, delimitate de două linii orizontale, iar pe un picior de vas se remarcă benzi care formează motive de unghiuri hașurate. Se întâlnește pictura bicromă pe buzele vaselor, sub formă de linii circulare de culoare neagră, în timp ce policromia apare pe piciorul unei cupe. Decorul acestei cupe prezintă benzi roșii sub

³² *Ibidem.*

formă de meandre, delimitate de dungii de culoare neagră. Un alt exemplu de decor policrom se găsește pe alte două buze de vas ce aparțin unui vas de tip castron. Aici, între două benzi de culoare neagră dispuse orizontal au fost pictate linii înclinate de culoare neagră sau decorul sub formă de meandre de culoare neagră este delimitat de puncte albe înșiruite. Astfel, din categoria ceramicii pictate, în situl de la Negrilești, sunt menționate vasele de tip castron și cele de tip cupă cu picior. La acest tip de ceramică se evidențiază un tip de ardere oxidantă, executată complet în cele mai multe cazuri³³.

Pentru perioada Neoliticului Târziu menționăm Cultura Boian datată aproximativ între 5500-4800 BCE, nume ce provine de la prima așezare descoperită pe o insulă a lacului Boian. Această cultură se remarcă printr-un sanctuar impresionant situat la Căscioarele – Ostrovel, județul Călărași și cercetat de Vladimir Dumitrescu. Clădirea era despărțită printr-un perete din pari, în două camere, iar în una din camere s-au descoperit cel puțin trei pereți pictați bicrom (Figura 15). Aceeași cameră conținea două coloane din lut și o masă pentru altar, toate pictate. Totodată, pe perețele dinspre vest a camerei a fost descoperit un medalion din lut ars, pictat cu roșu în motive spiralice; acesta probabil să fi fost atârnat de perete. De asemenea, masa pentru altar era pictată cu benzi alb-gălbui, având motive curbe asemănătoare celor de pe pereți³⁴.

Îndreptându-ne atenția spre investigațiile efectuate asupra comunităților de tip Foeni din Transilvania, cercetătorii consideră important a semnala cele mai importante puncte cu descoperiri ce constau în artefacte ceramice pictate, cum ar fi situl Petrești, punctul *Groapa Galbenă*, din județul Alba. Cunoscutul sit aduce la lumină o colecție de fragmente ceramice pictate ce atrag atenția privitorului mai ales prin tehnica de ardere black-topped (Figura 16).

³³ *Ibidem*.

³⁴ Adela Kovács, *Temple, sanctuare, altare în Neoliticul și Epoca Cuprului din sud-estul Europei*, Editura Karl A. Romstorfer, Suceava, 2016, 128-130.



Figura 15. Fragmente de perete pictat din interiorul sanctuarului de la Căscioarele.³⁵

Totodată, vasele, păstrate fragmentar, prezintă la exterior un decor specific de tip geometric, realizat prin aplicarea unor benzi de culoare albă în formă de spirală. Acest fapt a cunoscut o serie de discuții în rândul cercetătorilor ținând cont că pentru comunitățile de tip Foeni decorul se caracterizează prin pictură bicromă. Astfel, se regăsesc fragmente ceramice pictate înainte de ardere, iar decorul realizat prin aplicarea unor linii paralele grupate în motive unghiulare de culoare roșie, vișinie sau brun-roșcată pe un fond portocaliu-roșiatic. Ceramica cu decor alb pe fond roșu se regăsește în așezarea eponimă în nivelul superior, astfel, apar discuțiile de încadrare culturală. De menționat că există o anumită ipoteză cum că ar fi existat anumite contacte între comunitățile de tip Foeni și Ariușd datorită unui vas Foeni descoperit într-un sit considerat Ariușd-Cucuteni³⁶.

³⁵ *Ibidem.*

³⁶ M. Gligor, „Materiale ceramice Foeni din Transilvania”, în *Annales Universitatis Apulensis. Series Historica*, 13, 2009, p. 51-57.



Figura 16. Ceramică Foeni-Petrești-Groapa Galbenă³⁷.

Cultura Kodzadermen-Gumelnița-Karanovo VI, încadrată în eneoliticul dezvoltat, în perioada 4600/4550 – 4100/4050 – 3900 BCE, este o civilizație ce se întinde din nordul Greciei până în zona Subcarpaților de Curbură. Aceasta se remarcă prin decorul grafitat de pe suprafața vaselor, alături de cultura Sălcuța-Krivodol-Bubanj Hum. Pictura grafitată este considerată o caracteristică a ansamblurilor culturale eneolitice din sud-estul Europei. Totuși, această categorie de ceramică cu grafit este caracteristică etapei timpurii, și anume Gumelnița A1. În etapa Gumelnița A2, prezența acestui tip de decor scade cantitativ ținând cont de descoperirile arheologice, iar în etapa Gumelnița B1, tehnica decorului cu grafit dispare complet. În ceea ce privește procurarea grafitului, pe teritoriul României se cunoaște doar sursa de la Baia de Fier din Oltenia, însă aceasta se afla în mileniul V BCE în arealul culturii Sălcuța-Krivodol-Bubanj-Hum. Totuși, în arealul nord-gumelnițean, se presupune că grafitul circula sub formă de batoane și avem ca exemplu pe cele descoperite în situl de la Pietrele. Gumelnițenii își pictau vasele utilizând diferite tehnici cum ar fi pictura crudă cu pastă roșie sau albă, aplicată după ardere, pictura cu alb și/sau roșu înainte de ardere, dar și pictura cu praf de aur descoperită pe vasele din necropola de la Varna și pe unele fragmente

³⁷ *Ibidem.*

de ceramică descoperite în așezările de la nord de Dunăre de la Bucșani-*La Pod* și Vitănești³⁸.

Dintre toate aceste tehnici, pictura cu alb înainte de ardere a fost una preferată în nordul Munteniei, în faza Gumelnița A1, în timp ce în faza Gumelnița A2 este asociată cu decorarea vaselor prin incizii cu pictură cu alb, mai rar roșu regăsită în spațiul nordic al blocului Gumelnița – Karanovo VI. Trebuie menționat că au fost descoperite câteva vase pictate cu aur în necropola de la Varna, dar și câteva fragmente ceramice din așezările „La Pod” și „Vitănești”, situate la nord de Dunăre. De asemenea, gumelnițenii utilizau pastă de culoare albă sau roșie pentru pictarea unor amenajări interioare cum ar fi pereții caselor, podele, lavițe, etc. cu scopul de a-și înfrumuseța locuințele. În ceea ce privește metodele de analiză utilizate pentru identificarea pigmentilor din compoziția picturilor, s-a aplicat metoda Fluorescenței de Raze X (XRF). Această tehnică permite detectarea elementelor chimice prezente în probe, bazându-se pe faptul că fiecare element emite o radiație X cu o energie specifică.

Rezultatele analizelor XRF asupra probelor au evidențiat prezența unor argile bogate în fier, calciu, hematit și oligist, care conferă culoarea roșie observată pe vase. În cazul pigmentului alb, analiza a arătat existența a două tipuri diferite de minerale: în probele de la Geangoești s-a identificat o compoziție de caolinit combinat cu calciu, iar în cele de la Moara din Groapă s-a observat o concentrație ridicată de calciu, probabil provenind dintr-un lut sau argilă bogată în calciu sau calcar. Pigmentul negru a fost asociat cu prezența oxizilor de fier, provenind din magnetită sau maghemită, precum și cu crom și calciu. Este important de subliniat că utilizarea pigmentului negru nu este caracteristică culturii Gumelnița-Karanovo VI. Astfel, prezența pigmentului negru pe statueta antropomorfă descoperită la Geangoești reprezintă o particularitate semnificativă, având în vedere raritatea folosirii acestuia în zona nordică a culturii Gumelnița-Karanovo VI.

³⁸ Ana Ilie, Daniela Stan, Bogdan Constantinescu, „Analize XRF asupra unor pigmenți identificați pe piese din lut ars din cultura Gumelnița descoperite pe teritoriul județului Dâmbovița”, în *Pontica*, LIII, 2020, p. 109-134.

Cercetările confirmă că comunitatea gumelnițeană își procura argilele necesare pentru decorarea vaselor ceramice, dar și pentru alte utilizări, din imediata apropiere a sitului⁴⁰. Cultura Gumelnița este contemporană cu civilizația Cucuteni-Tripolie, renumită pentru ceramica sa decorată elaborat. Cultura Cucuteni reprezintă apogeul expresiei artistice și simbolice preistorice în spațiul carpato-danubiano-pontic, reflectând o complexitate culturală și o maturitate a utilizării pigmentului fără precedent până în acel moment. Prin paleta



Figura 17. Hartă cu arealele de răspândire ale culturilor din Eneoliticul Târziu din sud-estul Europei; ceramică pictată Cucuteni și Gumelnița³⁹.

sa cromatică bogată, tehnicile rafinate și semnificațiile profunde ale decorului, această cultură încheie o etapă importantă a evoluției

³⁹ *Ibidem.*

⁴⁰ *Ibidem.*

umane, deschizând totodată noi perspective asupra modului în care arta și spiritualitatea s-au conturat în societățile neolitice. Oprirea studiului aici evidențiază importanța Cucuteni ca un veritabil punct de cotitură, marcând tranziția de la expresiile preistorice la forme mai complexe și instituționalizate de manifestare culturală ce vor apărea în epocile următoare (Figura 17).

Concluzie

Am încercat să evidențiez diversitatea și importanța pigmentilor în perioada preistorică, subliniind, prin câteva exemple, ingeniozitatea și adaptabilitatea oamenilor din acea epocă, din Paleolitic până în Eneoliticul dezvoltat. Utilizarea culorilor precum roșu, alb și negru, obținute din surse minerale și organice, a fost esențială pentru activitățile artistice și ritualice ale comunităților preistorice, iar paleta de nuanțe creată prin combinarea acestor culori era surprinzător de variată.

În general, își procurau pigmentii și argilele din proximitatea așezărilor, demonstrând o cunoaștere temeinică a resurselor naturale locale — aspect care reflectă legătura strânsă dintre oameni și mediul lor înconjurător. Evoluția tehnicilor de pictură și a modului de utilizare a pigmentilor ilustrează o dezvoltare continuă a abilităților artistice, de la simpla marcarea a teritoriului până la reprezentări complexe pe pereții peșterilor, marcând tranziția către o gândire abstractă și simbolică.

Pigmentii nu aveau doar o funcție estetică, ci și una funcțională și ritualică. Picturile corporale reflectau statutul social și aveau roluri de protecție, în timp ce decorarea obiectelor de uz comun și a uneltelor denotă o estetică rafinată și o preocupare pentru frumos. Artă preistorică, incluzând picturile rupestre și tatuajele, sugerează existența unei dimensiuni spirituale și religioase profunde. Aceste manifestări nu doar reflectă viața cotidiană și mediul natural, ci servesc și ca mijloace de comunicare cu strămoșii și divinitățile, indicând o complexitate spirituală remarcabilă.

Cercetările arheologice din situri precum Altamira sau peștera Cuciulat din România au scos la iveală adevărate capodopere artistice, care continuă să fascineze și să ofere perspective noi asupra vieții, credințelor și creativității oamenilor preistorici.